

Ewa Gwiazdowska
Muzeum Narodowe
w Szczecinie

Stargardia
Tom II, 2002

Przedstawienia klasztorów w ikonografii Szczecina od XVI do XIX wieku.

Zakładanie klasztorów było częścią procesu urbanizacji Pomorza w XIII wieku i rozwoju duchowego, kulturalnego oraz gospodarczego miast w wiekach następnych. Kres życia klasztorowego w Księstwie Pomorskim położyła reformacja. W Szczecinie, w okresie lokacji na prawie magdeburskim (1237-1243), powstały dwie fundacje klasztorne: franciszkanie i cysterki. Później, w XIV i XV wieku, pojawili się w mieście mnisi trzech następnych zakonów. Cystersi z Kołbacza wybudowali tu kurię; w Grabowie opodal Szczecina założony został klasztor kartuzów; w centrum miasta, a czasowo w jego okolicy, na Łasztowni, osiadł klasztor karmelitów. W trakcie reformacji klasztory uległy sekularyzacji. Ich siedziby zmieniły swoje funkcje, ale przez stulecia pozostały po tych zakonach budowle (ilustr. 1).

Architektoniczne formy szczecińskich założeń klasztorowych, przede wszystkim kościołów, znalazły odbicie w ogólnych widokach miasta i przedstawieniach architektury utrwalonej na obrazach, rysunkach, grafikach i przedmiotach rzemiosła artystycznego.

Ujęcia klasztorów znane są już z najwcześniejszych widoków Szczecina z drugiej połowy XVI wieku. Istniejący do dziś pofranciszkański kościół św. Jana, a także zniszczona na początku XX wieku dawna świątynia cysterek, doczekały się utrwalenia techniką fotografii. Dzieje tych przedstawień, ich rola w wedytach Szczecina i znaczenie dla badań dawnej szczecińskiej architektury, są nie do przecenienia.

Pierwszy ufundowany w Szczecinie klasztor był siedzibą zakonu żebraczego franciszkanów. Mnisi ci osiedli w roku 1240 bezpośrednio nad Odrą, na południe od miasta, na działce przylegającej do dawnego pasa obwarowań, który wówczas przekształcił się w ulicę biegnącą do Odry zwaną Mönchbrückstraße (obecnie nieistniejąca). Od zewnątrz ochronił klasztor ciąg nowych murów miejskich, wzniesionych właśnie w XIII wieku¹. Siedziba franciszkanów umiejscowiona została przy Heiligengeisttor (bramie miejskiej św. Ducha), przez którą prowadziła droga na przedmieście Ober Wiek (Górny Wik). Zabudowa klasztorowa powstała przy istniejącym

¹ Hellmuth Heyden określił to położenie jako znajdujące się między pierścieniami murów miejskich, tenże, *Die Kirchen Stettins und ihre Geschichte*, Stettin 1936, s. 52.

prawdopodobnie już w 1219 r. kościele św. Jana.² Gotycki chór nowej budowli kościelnej wzniesiono dopiero w ostatnim dziesięcioleciu XIII wieku, a nawet w XIV stuleciu³. W rezultacie reformacji w 1441 r. klasztor przekształcono w dom pomocy społecznej dla biednych. Służył też celom szkolnym.⁴ Około 1862 r. zburzono budowlę poklasztorne, między innymi pozostałości pierwotnego krużganka. Pozostał jedynie kościół.

Położenie klasztoru franciszkanów, typowe dla tej kongregacji, zostało wyraźnie zaznaczone na dawnych widokach ogólnych i planach miasta, których przykładem jest rycina Brauna i Hogenberga z 1588 r.⁵ Grafika ta, ukazująca miasto z lotu ptaka od zachodu, prezentowała założenie od Heiligengeiststraße (obecnej ul. Pod Bramą), wzdłuż której wznosił się kościół oraz dobudowany do niego mur oddzielający klauzurę od miasta. Ze względu na położenie kościoła portal umożliwiający wstęp do niego mieszkańcom miasta znajdował się w bocznej elewacji nawy. Być może dlatego XVI-wieczny autor widoku nadał tej ścianie świątyni formę fasady złożonej z portalu o łuku pełnym, umieszczonego między parami okien także zamkniętych łukiem pełnym. Może też rycina dokumentuje wcześniejszą architektoniczną fazę kościoła, sprzed przebudowy nawy. Przemawiałoby za tym realistyczne odtworzenie poligonalnego chóru z wysokimi oknami i sygnaturką wznoszącą się nad szczytem nawy od strony chóru. Jak wyglądał sam klasztor w oparciu o omawianą grafikę, można tylko przypuszczać. Wiadomo jedynie, że umieszczony był na wschód od kościoła.⁶ Wejście na teren klasztoru prowadziło z Heiligengeiststraße przez bramkę umieszczoną w murze przylegającym do świątyni, jak widać to na rycinie. Na północny wschód od założenia, na osi wspomnianej już Mönchenbruckstraße, wysunięty był w nurt Odry drewniany Mönchenbrücke (Pomost Mnisi) umożliwiający zakonnikom korzystanie z drogi wodnej do celów gospodarczych i zapewne komunikacyjnych.

Druga, poprawiona wersja widoku Szczecina Brauna/Hogenberga, opublikowana w 1590 r.⁷, także nie jest zbyt wierna wobec rzeczywistego wyglądu kościoła franciszkanów. Budowla przedstawiona została jako wyższa, ale podział elewacji od

² F. Kugler, *Pommersche Kunstgeschichte*, Stettin 1840, s. 73.

³ H. Dziurla, *Sztuka Szczecina*, w: *Dzieje Szczecina. Wiek X – 1805*, red. Gerard Labuda, Warszawa Poznań 1985, s. 716.

⁴ H. Hering, *Beiträge zur Topographie Stettins in älterer Zeit*, „Baltische Studien” 10: 1844, s. 41; H. Hoogeweg, *Die Stifter und Klöster der Provinz Pommern*, Bd. II, Stettin 1925, s. 453–456; H. Lemcke, C. Fredrich, *Die älteren Stettiner Straßennamen in Rahmen der älteren Stadtentwicklung*, Stettin 1926, s. 41.

⁵ „Stettin” miedzioryt, 33,0 x 50,2 cm, z dzieła Georga Brauna i Franza Hogenberga, *Civitates orbis terrarum*, T. IV, Köln 1588, il. 41; Odbitka w Muzeum Narodowym w Szczecinie (dalej: MNS), nr inw. MNS/Graf. 2631.

⁶ Kościół nie był dokładnie zorientowany, podają kierunki w uproszczeniu do głównych stron świata.

⁷ „Alten Stettin”, akwaforta kolorowana, 34 x 47,9 cm, z dzieła Georga Brauna i Franza Hogenberga, *Civitates orbis terrarum*, T. IV, Köln 1590, il. 41; MNS, nr inw. MNS/Graf. 2630.

strony ulicy uproszczono. Zaznaczone są tylko dwie szkarpy. Dzielą one powierzchnię ściany bocznej świątyni na trzy przęsła, z których każde oświetlone jest przez podwójne okno umieszczone w górnej partii muru. Sygnaturka została błędnie przesunięta nad skrajne przęsło nawy. W zgodzie z rzeczywistością przedstawiony jest szereg domów zbudowanych wokół prezbiterium. Istniały one kilka stuleci, co potwierdza plan Hulbego wykonany w 1816 r.⁸ Układ przestrzenny zabudowy klasztornej na omawianej grafice uchwycony został niezbyt dokładnie. Mimo to ilość i proporcje budowli dają pewne wyobrażenie o architektonicznej formie klauzury, szczególnie jeśli porównamy widok na rycinie z przedstawieniem fundacji na planie miasta z 1721 r.⁹ W XVIII (także jeszcze w XIX) wieku istniał po wschodniej stronie kościoła, widoczny na planie, fragment krążanka złożony z dwu skrzydeł – południowego i wschodniego oraz część pozostałej zabudowy. Na akwaforcie Brauna/Hogenberga z 1590 r. zabudowa wokół krążanka również wydaje się tworzyć południowe i wschodnie skrzydło klasztorne. Widoczny jest także pulpitowy dach południowego odcinka krążanka.

Twórcy kopii widoku Brauna/Hogenberga wprowadzili zmiany w przedstawieniu założenia klasztornego, powodując, że jego obraz stał się mniej wierny. Na widoku Szczecina i okolicy Kotego/Rollosa z 1625 r.¹⁰ portal kościoła umieszczony jest w ryzalicie. Po północnej stronie wznosi się wysoka budowla, a zabudowa klauzury nie została wcale uwzględniona. Na sztychu Meriana z 1641 r.¹¹ brak części krążanka, a wschodnie skrzydło klasztoru i dwa stojące obok domy zostały powiększone. Na planie Szczecina Meriana, opublikowanym w 1652 r.¹², klasztor pokazany został jeszcze inaczej. Jego dwuskrzydłowe założenie tworzą niskie skrzydło południowe i wyższe wschodnie. Po stronie północnej natomiast równoległe do chóru stoi ciąg domów.

⁸ „Plan von der Festung und der Stadt Stettin”, barwny rysunek, 121,5 x 85,5 cm, Archiwum Państwowe w Szczecinie (dalej: APS), Zbiór Kartograficzny, sygn. 199.

⁹ „Plan de la ville de Stettin, Anno MDCCXXI”, wersja pierwsza, autor anonimowy, reprodukcja H. Susenbetha w: M. Wehrmann, *Geschichte der Stadt Stettin*, Stettin 1911, po s. 342; wersja druga Nordt, druk jednobarwny, 1721, 25 x 31 cm, APS, Zbiór Kartograficzny, sygn. 815.

¹⁰ Henricus Kote/Petrus Rollos, „Alten Stettin”, miedzioryt, 45 x 94 cm, w zbiorach MNS faksymile z 1888 r., wykonane na zamówienie Gesellschaft für Pommersche Geschichte und Altertumskunde, nr inw. A.H. 11. *Zuwachs der Sammlung. Literatur*. „Monatsblätter der Gesellschaft für pommersche Geschichte und Altertumskunde” 1888, nr 9, s. 243.

¹¹ Matthäus Merian „Stettinum”, miedzioryt, 19 x 32,7 cm, ilustracja w: J. A. Werdenhagen, *De Rebuspublicis hanseaticis tractatus cum urbiū earū iconismus*, Frankfurt a. Main 1641; odbitka w Museum Ostdeutsche Galerie Regensburg; repr. w: *Stettin. Ansichten aus fünf Jahrhunderten*, Andreas Blühm, Eckhard Jäger (red.), katalog wystawy, Regensburg 1991, kat. nr 9.

¹² M. Merian „Stettinum...”, miedzioryt, 30 x 21 cm, ilustracja w: M. Zeiller, *Topographie Electoratus Brandenburgici et Ducatus Pomeraniae*, Frankfurt a. Main 1652, po s. 102; Staatsbibliothek zu Berlin Stiftung Preussischer Kulturbesitz, sygn.: S Kart X 34033; publ. w: *Plany i widoki Szczecina na przestrzeni wieków. Katalog wystawy*, Szczecin 2001, kat. nr 5.

Zabudowa klasztoru franciszkanów była lepiej widoczna od strony Odry i od tej strony pokazana została na ogólnych widokach miasta ujętych od wschodu. Wolfart, autor rysunku do Mapy Lubinusa w 1612 r.¹³, przedstawił ją na widoku szczecińskiego Starego Miasta z lotu ptaka od wschodu. Na tej kompozycji obserwować można rozbudowany plan klasztoru złożony z zabudowy otaczającej dwa dziedzińce wytyczone wzdłuż kościoła i wolno stojącego domu obok chóru. Prostszy plan klasztoru, złożony także z dwu dziedzińców, ukazał około 1617 r. anonimowy autor (Kote ?) „Panoramy z Domu Żeglarza”¹⁴ (ilustr. 2). Na tym obrazie olejnym dokładnie pokazane są ceglane mury trzech skrzydeł otaczających wirydarz z krużgankiem. Wokół bocznego dziedzińca leżącego po północnej stronie stoją budynki tynkowane. Dolną część murów głównej zabudowy wzmacniają od strony rzeki szkarpy. Szczyt skrzydła południowego, największego, zdobią blendy, podobnie jak szczyt kościoła.

Rytowana panorama miasta Werner/Wolffa, wydana około 1730 r., nie pokazała już tak dokładnie siedziby franciszkanów.¹⁵ Skrzydło południowe przedstawione jest jako wolno stojące. W skrzydle wschodnim od strony Odry znajduje się półkolisty ryzalit. Przedstawienie i rola tego elementu architektonicznego przypuszczalnie nie jest wymysłem autora widoku, ale dokumentuje rzeczywiście istniejącą budowlę. Potwierdza to wskazany wyżej plan miasta z 1721 r., na którym opisana forma też została zaznaczona. Jej pół cylindryczny kształt wskazuje, że mogła to być baszta wzniesiona w ciągu średniowiecznych murów miejskich. Rycina wcześniejsza od omawianej tu, wydana przez Meisnera¹⁶/Kiesera w 1625 r., dokładnie pokazuje, że skrzydła klasztorne zostały włączone w dawny system obronny złożony z murów, wież i baszt. U Meisnera/Kiesera poza tym, niezgodnie z przekazami znanymi z innych widoków, drugi dziedziniec klasztoru nie znajduje się równoległe do pierwszego, ale umieszczony został z tyłu, od strony rzeki. Istnienie dziedzińca w tym miejscu zdaje się potwierdzać obraz Lütkego.

Panorama Szczecina z wyspy Silberwiese (obecnej Kępy Parnickiej), namalowana przez Lütkego w 1839 r. (ilustr. 3), stanowiła interesujące i ważne świadectwo wyglądu i pośrednio planu dawnego klasztoru franciszkanów.¹⁷ Widoczne na niej trzy dawne skrzydła klasztorne otaczają dziedziniec przylegający do kościoła od wschodu.

¹³ Hans Wolfart „Alten Stettin”, miedzioryt, 8,5 x 13,6 cm, dekoracja bordiury mapy Pomorza: E. Lübben, N. Geilkereken, *Nova illustrissimi principatus Pomeraniae descriptio...*, Amsterdam 1618 [2 wyd. Hamburg 1758]; MNS, nr inw. MNS/Graf. 3930.

¹⁴ MNS posiada kopię, przypuszczalnie z przełomu XIX i XX w., olej na dykcie, 77 x 505 cm [bez dolnego brzegu], nr inw. MNS/Szt. 1281; repr. całej kompozycji w: *100 Jahre Börsengebäude*. Stettin 1936, s. 24n.

¹⁵ Friedrich Bernhard Werner/Ieremias Wolff „Stettin in Pommern”, Augsburg, miedzioryt, 99 x 30 cm; odbitka w Bibliotece Głównej Uniwersytetu Szczecińskiego, Zbiory Specjalne i w Archiwum Państwowym w Szczecinie, Zbiór Kartograficzny; repr. w: T. Bialecki, *Szczecin na starych widokach. XVI-XX wiek*, Szczecin 1995, il. 28.

¹⁶ „Stettin in Pommern”, akwaforta, 7,2 x 13,9 cm, ilustracja w: D. Meisner, *Thesaurus Philopoliticus, Das ist: Politisches Schützkastlein guer Herren unnd beständiger Freund*, Frankfurt a. Main: Eberhard Kieser 1623ff.; repr. w: *Stettin. Ansichten aus fünf Jahrhunderten...*, kat. nr 5.

¹⁷ „Stettin im Jahre 1838 nach d. Nat. Gem. v. L.E. Lütke im Auftrage d. H. August Moritz” tytuł zapisany na odwrociu wskazuje, że Ludwig Eduard Lütke wykonał plenerowe szkice do obrazu w 1838 r., olej na płótnie, 75 x 122 cm; MNS, nr inw. MN-H-236.

Za nim, od strony rzeki, znajduje się następny dziedziniec otoczony przez wysoką, trójkondygnacyjną, otynkowaną zabudowę, wzniesioną w okresie późniejszym. Od północy, stoi prostopadle do chóru kościoła, podobny, tynkowany, dwupiętrowy budynek tworzący skrzydło trzeciego dziedzińca. Tak dokładny rozkład budowli niestety nie jest czytelny na pozornie korzystniejszym ujęciu - widoku Szczecina z lotu ptaka od północnego wschodu - które kilka lat wcześniej opracowali Eltzner/French¹⁸.

Bliższy wygląd otoczonego krążankiem dawnego wirydarza franciszkanów pozostaje nieznanym. Wykonano jedynie jego hipotetyczną schematyczną rekonstrukcję¹⁹. XIX-wieczną formę zabudowy dziedzińców udokumentował Teschendorf na trzech ujęciach rysowanych przed zburzeniem klasztoru około 1862 r.²⁰. Dzięki jego pracom znany jest widok skrzydła południowego oraz wschodniego z barokowym portalem, a także boczny dziedziniec przylegający do chóru kościoła. Po raz pierwszy ukazany został centralny kształt zamknięcia prezbiterium, złożony z siedmiu ścian dziesięcioboku.

Najczęściej przedstawianym na widokach Szczecina elementem założenia franciszkanów był kościół św. Jana. Należał on do ważnych dominant. Był znakiem identyfikacyjnym południowo-wschodniej części miasta. Znaczenie jego wzrosło szczególnie w drugiej ćwierci XIX wieku, kiedy kościoły Mariacki i św. Mikołaja już nie istniały. Wówczas, wraz z kościołem św. Jakuba i zamkiem, zaczął stanowić o odrębności i swoistości obrazu Szczecina. Elementami architektury kościoła św. Jana ukazywanymi na wędutach był dach nawy z ozdobnym blendowym szczytem oraz smukłą sygnaturką górującą nad nim od strony chóru. Widok charakterystycznego dla obrazu Szczecina szczytu kościoła św. Jana zwraca uwagę na rysunkach Holendra, prawdopodobnie Abrahama Jansza Begeijna, który na polecenie Wielkiego Elektora dokumentował oblężenie Szczecina w 1677 r.²¹ Na dwu rysunkach Begeijna (?) ukazujących miasto od południa elewacja szczytowa nawy kościoła przypomina ścianę budowli magazynowej z kilkoma kondygnacjami małych okienek. Duże gotyckie ostrołukowe okna tej elewacji zostały pominięte. W szczycie brak podziału blendami,

¹⁸ William French/Adolf Eltzner „Stettin”, Published for the Proprietors by A.H.Payne, Dresden Leipzig, 1851 (?) staloryt, 23,5 x 36,7 cm; MNS, nr inw. MNS/Graf. 4031; 4107.

¹⁹ Por. E. Völker, *Stettin. Daten und Bilder zur Stadtgeschichte*, Leer 1986, s. 29.

²⁰ Emil Teschendorf, „Das ehemalige Pfarrhaus im Klosterhof bei der Johanniskirche” 25 x 21,3 cm, „Barockportal in dem ehemaligen Klosterhofe bei der Johanniskirche” 20 x 23 cm, „Die Johanniskirche mit dem ehemaligen Prediger- und Küsterhaus” 24,5 x 21,3 cm, rysunki sepią; repr. w Archiwum Fotograficznym MNS, nr neg. 5247-5249; repr. T. Białecki, op. cit., il. 146-148.

²¹ „Der Große Kurfürst mit seinem Stabe zu Pferde auf den Willen im Süden der Stadt”, 34 x 62,5 cm; „Blick von Süden auf die Stadt mit dem am 16. August 1677 in Brand geschossenen Turm der Marienkirche”, 35,3 x 113 cm; „Blick auf Stettin von Osten”, 30,8 x 72 cm, rysunki piórem, lawowane sepią i szarym tuszem, oryginały w Staatliche Museum in Berlin, Kupferstichkabinett. Repr. w Archiwum Fotograficznym MNS, nr 5128, 5126-5127+5121, 5124.

pozostały tylko koronujące go sterczyny. Rysunek sugeruje, jakoby je zamurowano przekształcając budynek świątyni z skład towarów. Ujęcie kościoła od przeciwnej strony przedstawił rysownik, całkiem błędnie pozbawiając budowlę chóru.

W XIX wieku blendowy szczyt kościoła św. Jana zaakcentowany został na ogólnych widokach miasta zza Górnego Wiku tworzonych przez Lütkego, Mosta i innych artystów. Przykładem takiej kompozycji jest litografia W. Henninga z około 1846 r., dokumentująca doprowadzenie do Szczecina linii kolejowej²². Na widoku miasta z terenu dawnego ogrodu nadprezydenta Prowincji Pomorze Johanna Augusta Sacka, Henning zaznaczył w szczytowej elewacji kościoła szereg wysokich okien, ale zmienił ich formy na zamknięte łukiem pełnym.

Szczyt nawy kościoła św. Jana od strony prezbiterium, z sygnaturką zwieńczoną barokowym hełmem, utrwalał na widokach miasta od północnego wschodu. Należy do nich rycina Scherenberga z 1864 r.²³ Architektura kościoła uzyskała na niej specyficzny kształt "schodkowej dominanty" utworzonej przez chór, szczyt nawy i smukłą sygnaturkę.

Na widokach miasta od wschodu wyróżniał się przede wszystkim stromy, wydłużony dach kościoła złożony z wysokiego dachu nawy, niższego dachu chóru i sygnaturki. Taką formę świątyni wyraźnie można rozpoznać na panoramie Szczecina utrwalonej przez Franka około 1860 r. z Łasztowni, z punktu obserwacyjnego za Mostem Długim.²⁴ Frank jest również autorem ryciny przedstawiającej kościół w zbliżeniu od strony miasta²⁵. Na perspektywicznym ujęciu ze skrzyżowania: Heiligengeiststraße i Monchbrückstraße została wiernie oddana forma świątyni, dyspozycja elewacji, detale architektoniczne oraz zabudowa miejska naroża ulic złożona z przybudówek od strony Heiligengeiststraße i piętrowych domów mieszkalnych od strony Monchbrückstraße, która szczelnie otaczała chór kościoła.

Wkrótce po osiedleniu się w Szczecinie franciszkanów zostały do miasta zaproszone cysterki. Klasztor cysterek z kościołem pod wezwaniem NMP i św. Katarzyny ufundował w 1243 r. książę pomorski Barnim I i jego żona Marianna²⁶. Początkowo zabudowania były drewniane²⁷. Murowaną klauzurę przypuszczalnie

²² „Stettin südwestlich, vom Ober-Präsident Sack'schen Garten gesehen”, Stettin: Prutz & Co, 23,4 x 40,5 cm; MNS, nr inw. MNS/Graf. 4032.

²³ Hermann Scherenberg „Deutsche Seestädte: 4 – Stettin und Swinemünde”, drzeworyt, 39,5 x 54,7 cm, ilustracja gazetowa w lipskiej: „Illustrierte Zeitung” z 16 kwietnia 1864 r., odbitka w Bibliotece Uniwersyteckiej we Wrocławiu, sygn. 38884 IV; repr. w: Stettin. Ansichten aus fünf Jahrhunderten..., kat. nr 65.

²⁴ Gustav Frank „Stettin”, litografia na barwnym tle, 33,8 x 62,2 cm; MNS, nr inw. MNS/Graf. 2640.

²⁵ G. Frank „Stettin mit Umgebungen”, litografia kolorowana, 34,4 x 50,6 cm, druk pamiątkowy; odbitka w Pommersches Landesmuseum w Greifswaldzie; repr. kościoła w: T. Białecki, op. cit., il. 144.

²⁶ Książę ufundował klasztor ku chwale Najświętszej Marii Panny, a najstarszy ołtarz w kościele poświęcono św. Katarzynie. Dlatego klasztor zwano Marien-, Frauen-, Jungfrauen-, Nonnen- lub Katharinenkloster, H. Hering, op. cit., s. 42; H. Heyden, op. cit., s. 53; H. Hoogeweg, op. cit., s. 469.

²⁷ S. Buboltz, *Herzog Barnim III. von Pommern und seine Kirchenstiftungen. Ein Beitrag zur Stettiner Kirchenbauforschung*, Würzburg 1934, s. 13.

wzniesiono około 1309 r., a sam kościół około 1336 r.²⁸ Za reformacji w 1538 r. klasztor przeszedł pod administrację książęcą i istniał tylko do 1630 r. Szwedzi, którzy zajęli wówczas stolicę Pomorza, w ramach budowy fortyfikacji zburzyli dawne założenie klasztorne. Kościół św. Katarzyny kazał książę przebudować w 1538 r. na arsenał i magazyn prowiantowy przez zamontowanie we wnętrzu trzech stropów. W 1574 r. gmach uległ pożarowi. W trakcie odbudowy okna i portal w fasadzie zostały zamurowane, a wewnątrz wbudowano pięć stropów dzielących przestrzeń dawnej świątyni na niskie kondygnacje magazynowe. Ze względów oszczędnościowych spalony dekoracyjny szczyt zachodni zastąpiono połącją dachu²⁹. Funkcję arsenału budowla pełniła aż do rozbiórki w 1904 r.

Książę osadził cysterki zgodnie ze zwyczajem tego zakonu bezpośrednio poza murami miasta, przy fosie, w pobliżu wody³⁰. Jak określił to dokładnie H. Hering, klasztor położony był między górą, na której wznosił się kościół św. Piotra i Odry, oraz między fosą miejską i źródłem bijącym na wschód od klauzury,³¹ a więc na północ od miasta.

Opis ten odpowiada lokalizacji klasztoru cysterek na wszystkich ogólnych widokach miasta począwszy od ujęć miasta z lotu ptaka Brauna/Hogenberga (1588, 1590) i „Panoramy Domu Żeglarza” z około 1617 r. Należy podkreślić, że kościół klasztorny św. Katarzyny nie stanowił na widokach dominanty, chociaż jego charakterystyczna, gotycka bryła dźwigająca się ponad pobliską zabudowę była wyróżnikiem północno-wschodniej części miasta aż po początek XX w.

Zasadniczym problemem analizy ikonografii szczecińskiego klasztoru cysterek jest pytanie, na ile dokładnie obraz klasztoru został uchwycony. Z porównania opisu jego położenia z najdawniejszymi obrazowymi przedstawieniami wynika, że na widokach brak tylko źródła na wschód od terenu klasztoru sięgającego prawie do samego brzegu rzeki. Teren ten na widokach Brauna/Hogenberga otoczony jest wysokim murem wzmocnionym szkarpami. Wejście w obręb założenia prowadzi przez furtę w zachodnim odcinku muru biegnącym wzdłuż drogi prowadzącej do Frauentor (Bramy Panieńskiej). W murze od strony rzeki znajdowała się druga furta wiodąca na brzeg Odry, przypuszczalnie do niezaznaczonej przystani łodzi niezbędnej do dobrego funkcjonowania klasztornej gospodarki, podobnie jak miało to miejsce w przypadku zakonu franciszkanów³². Wiadomo, że cysterki miały prawo połowu ryb – zapewne jednego z podstawowych produktów spożywczych siostr zakonnych³³.

²⁸ J. J. Steinbruck, *Geschichte der Pommerschen Klöster*, Stettin 1796, s. 130; S. Buboltz, op. cit., s. 13.

²⁹ S. Buboltz, op. cit., s. 15.

³⁰ M. Ziółkowski, *Badania archeologiczne klasztorów cysterek w Polsce*, w: *Cystersi w społeczeństwie Europy Środkowej*, red. A. Marek Wyrwa i J. Dobosz, Poznań 2000, s. 561.

³¹ H. Hering, op. cit., s. 42n.

³² Por. M. Wehrmann, op. cit., s. 58-59; H. Hoogeweg, op. cit., s. 467.

³³ H. Hoogeweg, op. cit., s. 458.

Architektoniczny kształt i plan założenia klasztoru cysterek, orientacja kościoła zakonnego, na wielu widokach ukazane zostały niedokładnie lub wręcz błędnie. Na sztychu Brauna/Hogenberga z 1588 r. założenie przedstawiono częściowo w sposób fantastyczny. Mianowicie kościół zorientowany na północ³⁴ jest dużą halową (?) budowlą z czworobocznym westwerkiem. Znajduje się ona w trakcie wznoszenia, przed założeniem sklepień i konstrukcji dachu. Ponieważ ogólny wygląd gotyckiej świątyni znany jest z fotografii, wiadomo, że taki jej obraz nie mógł być wykonany z natury. Można przypuszczać, że przedstawienie to powstało z dala od Szczecina, pod wpływem wiadomości o odbudowie kościoła po pożarze z 1574 r. Klasztor pokazany na rycinie składa się z trzech wolno stojących domów, co w świetle badań sprzed II wojny światowej było błędne³⁵. Z powojennych badań również wynika, że żeńskie założenie cysterskie powstawały na planie czworoboku wokół wirydarza usytuowanego na północ lub południe od kościoła³⁶.

Na grafice Brauna/Hogenberga z 1590 r. (ilustr. 4) wygląd kościoła cysterek jest bliski rzeczywistości, choć dość uproszczony. Bryła korpusu wygląda na jednonawową ze sterczynkami zdobiącymi szczyty; nie posiada sygnaturki. Prezbiterium pozostaje niewidoczne, gdyż widok ujęto od zachodu. Niestety orientacja kościoła jest niewłaściwa – na południowy zamiast na północny wschód. Fasadę zachodnią ponad portalem dzielą pojedyncze okna w trzech kondygnacjach, a po ich bokach znajdują się blendy. W południowej elewacji kościoła widać ryzalit – może była to kruchta mieszcząca wejście do kościoła dla mniszek i empore na piętrze³⁷. Napis umieszczony nad kościołem: Korn und Futer Haus wskazuje na funkcję magazynową, jaką gmach pełnił w okresie powstania widoku. Omawiana kompozycja jest jedyną, na której pokazano skrzydła klasztorne, wprawdzie w sposób uproszczony. Przylegają one do kościoła tworząc wraz z nim czworobok. Te niskie budynki wyglądające na parterowe, znajdują się po południowej stronie świątyni. Poza tym dwa wolno stojące domy umieszczono przed fasadą kościoła. Przy murze od strony Odry widoczne są inne zabudowania, przypuszczalnie gospodarcze.

Na kopii widoku Brauna/Hogenberga, wydanej w 1625 r. przez Kotego/Rollosa, wygląd kościoła cysterek zasadniczo nie uległ zmianie, jedynie dyspozycja fasady przez trzy rzędy okien potwierdza magazynową funkcję obiektu. Inaczej wygląda zabudowa klasztorna – na miejscu skrzydeł stoją dwa osobne budynki. Rząd domów biegnie wzdłuż fosy miejskiej. Tylko gospodarcza zabudowa od strony Odry została

³⁴ Faktycznie kościół był zorientowany na wschód, o czym m.in. przekonuje „Plan de la Place de Stettin et des Forts qui en Dependant aus dem Jahr 1808”. Książnica Pomorska, Zbiory Kartograficzne, sygn. 22; repr. w: *Pläne und Stadtsichten von Stettin um die Jahrhundertwende. Katalog wystawy*, Książnica Pomorska w Szczecinie, Szczecin 2001, kat. nr 19.

³⁵ S. Buboltz, op. cit., s. 12.

³⁶ M. Żółkowski, op. cit., s. 561.

³⁷ Buboltz opierając się na badaniach budowli twierdził, że z powodu położenia świątyni już na wstępie mistrz budowlany zrezygnował z transeptu, S. Buboltz, op. cit., s. 8.

odtworzona zgodnie z pierwowzorem.

Ujęcie kościoła św. Katarzyny na którym widoczny jest także chór, pojawiło się na wędutach miasta od strony Odry. Kompozycje te jednakże nie przedstawiały świątyni zbyt precyzyjnie. Stosunkowo wierny jej obraz utrwalaono na „Panoramie z Domu Żeglarza” z około 1617 r. Zdecydowało o tym poprawne oddanie proporcji budowli. Jednak w dyspozycji elewacji brak dokładności. Każde z czterech przeszło nawy oświetla okno pojedyncze zamiast podwójnego. Chór został zamknięty prosto, a nie poligonalnie, a jego ściany boczne dzielą cztery w miejsce dwu okien. Z zabudowy klasztornej na omawianej panoramie zaznaczono tylko budynki znajdujące się w pobliżu ogrodzenia chroniącego teren od strony rzeki. Są one pokazane dokładniej niż na widokach z lotu ptaka. Za chórem stoi duży ryglowy budynek nakryty dachem siodłowym, a przy samym murze dwa parterowe budynki, jeden z nich silnie wydłużony.

Zaskakujący obraz kościoła cysterek pojawił się na rycinie Friedeborna w 1624 r.³⁸ Paul Friedeborn (1572-1637) był szczecińskim historykiem, dlatego należałoby się spodziewać, że przedstawi architekturę miasta zgodnie z rzeczywistością. Stało się jednak inaczej. Nadał on kościołowi formę romańską, zamkniętą od wschodu półkolistą absydą. W elewacji południowej kościoła, analogicznie jak na widoku autorstwa Brauna/Hogenberga, jest ryzalit równy wysokości nawy. Klauzurę pokazał Friedeborn jako trójskrzydłową złożoną z dwukondygnacyjnego skrzydła zachodniego oraz parterowych skrzydeł pozostałych. Zabudowania klasztorne nie łączą się bezpośrednio z bryłą kościoła, a skrzydło wschodnie stoi oddzielnie od pozostałych. Takie przedstawienie klauzury podobne jest do ukazanego przez Brauna/Hogenberga na poprawionej wersji widoku Szczecina z roku 1590.

Szytych Meisnera/Kiesera, wydany prawie równocześnie z drzeworytem Friedeborna, zasługuje na bliższą uwagę w związku z analizą przedstawień klasztoru cysterek, gdyż jego autor, mimo małych rozmiarów grafiki, jako pierwszy pokazał poligonalne, wzmocnione szkarpami zamknięcie chóru kościoła św. Katarzyny. Przyczyna mogła być wprawdzie prozaiczna, niewynikająca ze znajomości budowli, ale kierowania się typowym, a więc znanym powszechnie wzorem rozwiązania architektonicznego. Nie można jednak wykluczyć, że autor przygotowując rycinę dysponował wiernym rysunkiem. Na rycinie Meisnera/Kiesera pojawił się też inny nieznanymi z pozostałych widoków kościoła, element. Część nawy, w której znajduje się ryzalit, jest wyższa od reszty nawy. Ten wzbogacający szczegół również jest zastanawiający, jeśli wziąć pod uwagę małe wymiary kompozycji skłaniające artystę raczej do uproszczeń niż komplikowania odtwarzanych motywów. Zabudowę

³⁸ Paul Friedeborn „Ware Abcontorfaktur der Loblichen Stadt Alten Stettin Anno 1624”, drzeworyt, 18 x 29 cm, z dzieła P. Friedeborna, *Descriptio urbis Stettinensis. Historia cum Iconae*, Alten Stettin 1624; egzemplarz w Książnicy Pomorskiej w Szczecinie, nr inw. 6623 I.

klasztorną tworzą podobnie jak na widoku Brauna/Hogenberga wolno stojące domy – tym razem dwa.

M. Merian kopiując w 1641 r. widok Szczecina Brauna/Hogenberga z 1590 r. wiernie powtórzył za nim nieaktualny już od 1630 r. obraz klasztoru cysterek³⁹. Dopiero z drugiej wersji widoku Meriana, w 1649 r., odbiorcy mogli się dowiedzieć o likwidacji założenia klasztornego i pozostawieniu kościoła w trakcie wznoszenia fortyfikacji bastionowych wokół średniowiecznych murów miejskich. Jak wiadomo klasztor leżał poza tymi murami. Ujęcie Meriana nie jest jednak zbyt precyzyjne. Szczyt kościoła ma formę schodkową. Brak budynków pomocniczych i muru otaczającego teren klasztoru, skrzydła klasztorne natomiast choć silnie zmniejszone, wydają się tkwić na miejscu. Na rycinie Meriana błędnie oddana została również perspektywa. Kościół znajduje się przed bastionem Kaggena, silnie oddalony od rzeki i oddzielony od niej Bastionem Panieńskim, na którym stał w rzeczywistości.⁴⁰

Kształt dawnego kościoła cysterek znany z „Panoramy z Domu Żeglarza” - o chórze błędnie zamkniętym prostą ścianą - stał się wzorem przedstawiania tej budowli na widokach miasta od strony Odry aż po wiek XIX. W taki sposób pokazali świątynię m.in. Scheureck około 1790 r. na rycinie Dolnego Wiku⁴¹ czy Peters/Winkles utrwalając w 1841 r. panoramę Szczecina z Ogrodu Łoży leżącego na północ od miasta.⁴²

Magazynowa funkcja budowli uwydatniona została tylko na reprezentacyjnej panoramie Wenera/Wolffa z około 1730 r. Funkcję tę sugeruje rozmieszczenie w dwu rzędach na południowej elewacji nawy głównej małych kwadratowych okien.

Dopiero Nagel około 1790 r. przedstawił gmach kościoła pocysterskiego zgodnie z rzeczywistością, z poligonalnym chórem, na widoku Szczecina z nowego punktu obserwacyjnego położonego na Łasztowni Stoczniowej, na północny wschód od Starego Miasta⁴³. Na gwaszu Nagla okna magazynowe uwzględnione są również

³⁹ Sytuację przestrzenną klasztoru w 1629 r., przez zniszczeniem założenia przez Szwedów, dokumentuje plan Jacobusa Rettiga „Plano oder Grundryß Dero Vornehmen und Weiterberuhnten, uhralten Hanse Stadt Alten Stettin...”, fotokopia 1941 w zbiorach MNS, nr inw. MNS-H-Kart. 10, B. Kozłńska, H. Kożan - Maciejewicz, M. Stefmach, Katalog planów miasta Szczecina 1590-1944, Szczecin 1989, kat. nr 6.

⁴⁰ Por.: plan Gualda Priorata Galeazza z czasu oblężenia miasta w 1659 r.: „Dissegno di Stettini in Pomerania assediato et attaccato dall' Armi Imperiali...1659”, miedzioryt, 29,6 x 38,3 cm, z dzieła G. P. Galeazza, *Historia di Leopoldo Cesare, contiene le cose piu memorabili succese in Europa dal 1656 sino al. 1670...*, T. 1-3, Vienna 1670nn.; MNS, nr inw. MNS/Graf. 2627.

⁴¹ Friedrich August Scheureck „Blick auf die Baumbrücke und Unterwiek”, akwaforta kolorowana, 13 x 22 cm, odbitka w Staatsbibliothek Preussischer Kulturbesitz w Berlinie; repr. w MNS, Archiwum Fotograficzne, neg. nr 5318; publ. w: E. Gwiazdowska, *Widoki Szczecina. Źródła ikonograficzne do dziejów miasta od XVI wieku do 1945 roku*, Szczecin 2001, ilustr. 41.

⁴² Bernhard Peters/Henry Winkles „Stettin vom Logengarten”, staloryt, 13 x 18,5 cm, z dzieła: T. Kobbego, W. Corneliusa, *Nordsee und Ostsee*, Leipzig 1841; odbitka w MNS, nr inw. MNS-H-707.

⁴³ Johann Friedrich Nagel, „Schloß und Haven von Stettin”, gwasz, 22,5 x 33 cm; odbitka w Staatliche Museen zu Berlin Kupferstichkabinett und Sammlung der Zeichnungen; repr. w MNS, neg. nr 5078; publ. *Stettin. Ansichten auf fünf Jahrhunderten...*, kat. nr 29a.

w połaci dachowej. To przedstawienie zawiera jednak także element idealizacji. Budowla została uwysmuklona przez zwiększenie liczby szkarp i powiększenie chóru.

Dawny kościół św. Katarzyny idealizowali wydłużając proporcje budowli, za przykładem Nagla, wędziści dziewiętnastowieczni, na często wówczas tworzonych widokach miasta zarówno od północnego wschodu jak i od północy, z okolic Grabowa. Przykładem takiej idealizacji jest akwarela Schirmera z 1823 r., namalowana jako wzór dekoracyjnego przedstawienia do ozdoby porcelany królewskiej⁴⁴. Schirmer starał się pokazać kościół w pierwotnym kształcie – na miejsce małych prostokątnych okien magazynowych wprowadził wysokie ostrołukowe. Także na pamiątkowej rycinie Eltznera/Frencha z widokiem Szczecina z lotu ptaka od północnego wschodu, wydanej około 1851 r. (?) (ilustr. 5) bryła budowli kościelnej jest silnie uwysmuklona.

Wierne przedstawienia omawianego kościoła pojawiły się na kompozycjach reprezentantów biedermeieru: na obrazach i grafikach Mosta z 1828, 1836 i 1847 r. i Lütkego z 1836 r. Obaj ci malarze przedstawiali Szczecin w popularnym ujęciu z Łasztowni Stoczniowej⁴⁵. Wierność wobec architektonicznej formy dawnego kościoła cysterek zachował też twórca anonimowy który około 1840 r. ukazał budowlę w zbliżeniu od północnego wschodu, z Odry⁴⁶. Na wiarygodność wymienionych widoków wskazuje rysunkowa inwentaryzacja zabytkowej budowli kościelnej wykonana przez J. Köhlera przed jej zburzeniem w 1904 r.⁴⁷.

Trzecim założeniem związanym z budowlaną działalnością klasztorów na terenie Szczecina była wystawiona przez cystersów z Kolbacza w 1302 r. kuria, czyli dwór miejski służący prowadzeniu działalności gospodarczej u udziałowi w życiu miasta. Kuria szczecińska pełniła rolę rezydencji opata i kwatery podróżnej dla jego konwentu. W rezultacie reformacji zabudowania przejęli książęta i wykorzystywali je czasowo jako kancelarię ziemską⁴⁸. Nazwa „Kanzleihof” tradycyjnie używana była na określenie zabudowy dawnej kurii aż po rok 1721⁴⁹. Dopiero w latach 1726-1728 w ramach rozbudowy twierdzy przez nowych, pruskich władców, wzniesiono na miejscu kurii magazyn prowiantu.

⁴⁴ August Wilhelm Schirmer, „Ansicht von Stettin, vom Frauenthore aus gesehen”, projekt do porcelanowego serwisu zamówionego przez Fryderyka Wilhelma III na ślub córki, Królewska Manufaktura Porcelany w Berlinie, obraz w KPM Archiv Land Berlin; publ. I. Baer, *August Wilhelm Schirmer (1802-1866), Ein Berliner Landschaftsmaler aus dem Umkreis Karl Friedrich Schinkels*, Stiftung Preussischer Schlösser und Gärten Berlin-Brandenburg, 1996, ilustr. 62.

⁴⁵ August Ludwig Most, „Stettin”, 1836, litografia, odbitka w: Staatliche Museen zu Berlin, Kupferstichkabinett.; publ. E. Wendt, *Ludwig Most, Ein Stettiner Maler*, „Pommern. Kunst, Geschichte, Volkstum” 1988, nr 4, s. 12, poz. 8. Ludwig Eduard Lütke, „Ansicht von Stettin”, olej na płótnie, 73 x 122 cm, MNS, nr inw. MNS-H-235.

⁴⁶ Niesygnowana akwarela, dawna fotografia w Archiwum Fotograficznym MNS, neg. nr 5252. Publ. T. Bialecki, op. cit., ilustr. 141.

⁴⁷ J. Köhler, *Die Katharinen-Klosterkirche in Stettin*, „Die Denkmalpflege”, 1905, nr 5, s. 35, ilustr. 1.

⁴⁸ H. Hering, op. cit., s. 66n.; H. Lemcke, C.Fredrich, op. cit., s. 45.

⁴⁹ H. Lemcke/C.Fredrich, op. cit., 45. Na „Plan de la ville Stettin” z 1721 r., na parceli dawnej kurii oznaczono pod numerem 845 własność Martina Moeviusa, repr. M. Wehrmann, op. cit., tabl. VIII po s. 342.

Cystersi z Kolbacza ulokowali swój miejski dwór na wzniesieniu Roddenberg w południowo-zachodniej części miasta, bezpośrednio przy murach miejskich, w rejonie późniejszej Magazinstraße (obecnie ul. Rybacka). Położenie, układ przestrzenny i kształt budowli przekazały ryciny z widokiem Szczecina z lotu ptaka od zachodu Brauna/Hogenberga z 1588 i 1590 r. Ponieważ na obu wersjach wskazanej kompozycji założenie pokazane zostało w sposób podobny, można przypuszczać, że ujęcia te są bliskie prawdzie i stanowią historyczną dokumentację stanu zabudowy kurii w końcu XVI wieku.

Według omawianego źródła ikonograficznego, jak i według źródeł pisanych, kuria znajdowała się wprawdzie na wzgórzu Roddenberg, jednak opinia o jej dokładnym położeniu w historiografii przedstawia się odmiennie. Na obu planach Brauna/Hogenberga zasadnicza budowla położona była w głębi dziedzińca przekształconego potem w uliczkę, równoległe do biegu muru miejskiego. Taką jej lokalizację potwierdza wymieniany wyżej plan Szczecina z 1721 r., na którym podłużny prostokąt dworu, analogicznie jak na planach XVI-wiecznych, usytuowany jest równoległe do murów obok cylindrycznej baszty. Badacze dawnej topografii i architektury Szczecina natomiast, Hermann Hering i Hugo Lemcke, lokalizowali kurię na narożu wytyczonej wówczas Magazinstraße na miejscu magazynu prowiantowego w latach 1900-1902 zastąpionego przez gmach administracji miejskiej (obecnej Pomorskiej Akademii Medycznej)⁵⁰. Hermann Hoogeweg analizując pewne zapisy dotyczące nadań w dawnych aktach wątpił, czy gmach kurii został w ogóle wzniesiony⁵¹.

Na rycinach Brauna/Hogenberga kuria ma formę wysokiej murowanej budowli, wzniesionej na planie wydłużonego prostokąta i nakrytej dwupołaciowym ceramicznym dachem, górującej nad okoliczną zabudową kamieniczną. Do ściany południowej w jej górnej kondygnacji dobudowana jest konstrukcja ryglowa w formie wydłużonego krytego ganku wystającego poza mury miejskie i wspartego na nich. Przypuszczalnie jest to gdanisko.

Przedstawienia kurii na dwu wersjach ryciny Brauna/Hogenberga różniły się detalem architektonicznym. Na sztychu z 1588 r. węgły ściany szczytowej i koronę murów pokrywał gładki pas tynku, a szczyt zdobiły trzy sterczynki. W ścianie szczytowej były trzy okna- umieszczone w górnej kondygnacji i partii poddasza. Przy dziedzińcu przed budynkiem położone były cztery stosunkowo niewielkie jedno- i dwukondygnacyjne domy. Na akwaforcie z 1590 r. (ilustr. 6) ściana szczytowa stanowiła jednolitą płaszczyznę, a zamiast pinakli miała szczyt schodkowy. Poprzedzał ją mniejszy dziedziniec z dwoma niskimi domami po bokach. Ich ściany szczytowe przylegały do Rosengartenstraße (obecnej ulicy Podgórznej).

⁵⁰ H. Hering, op. cit., s. 66; H. Lemcke/C. Fredrich, op. cit., s. 45.

⁵¹ „Die Hausstelle scheint nicht oder gar nicht ganz bebaut worden zu sein, denn 1523 gab das Kloster dem Vikar Stephan Busch der Jakobikirche eine wüste Stütze beim Hause des Klosters, um 2 Buden darauf zu erbauen, H. Hoogeweg, op. cit., s. 298.

Kopie widoków Brauna/Hogenberga odtwarzały wygląd kurii w sposób zniekształcony. Na widoku Kotego/Rollosa z 1625 r. zmienione zostały stosunki przestrzenne między elementami założenia. Dwa małe domy pokazano jako przystające do naroży kurii, a dziedziniec jako płytszy. Wskutek tego całe założenie zbliżyło się do Rosengartenstraße. Na rycinie Meriana z 1641 r., jej drugiej wersji z 1649 r., i kopiach, dawna miejska siedziba opata z Kolbacza została jeszcze silniej przekształcona. Oba domy pomocnicze zmieniły się w parterową przybudówkę biegnącą wzdłuż fasady kurii, nakrytą dachem pulpitowym. W elewacji tej przybudówki zaznaczono portal zamknięty luką półpełną, flankowany przez pary okien. Cały gmach znalazł się w pierzei Rosengartenstraße, a więc pozbawiony został dziedzińca. Widokiem takiego właśnie uproszczonego założenia kołbackiej kurii posługiwali się wymienieni wyżej badacze analizując topografię dawnego Szczecina. Być może dlatego błędnie ocenili faktyczną lokalizację tej kurii.

Władcą, który w XIV wieku położył duże zasługi dla rozwoju Szczecina, był Barnim III. Jedną z nich stanowiła fundacja klasztoru kartuzów "Łaski Bożej" aktem z 21 stycznia 1360 r. na nadodrzańskim wzgórzu na Grabowie na północ od miasta⁵². Podczas reformacji, już w 1524 r. kartuzję objęła sekularyzacja. Książę Barnim XI przejął siedzibę mnichów i przebudował ją na zamek podmiejski zwany Oderburgiem (Zamkiem Odrzańskim). Po pożarze jaki 2 października 1551 r. strawił szczecińską rezydencję książęcą, Barnim XI przeniósł się do zamku na Grabowie. W latach 60. XVI w. poddał budowlę dalszej przebudowie w stylu dojrzałego renesansu. Okres świetności skończył się dla gmachu, kiedy książę Jan Fryderyk, następca Barnima, z rozmachem przebudował w latach 1575-1577 zamek staromiejski, czyniąc z niego okazałą renesansową rezydencję na miarę europejskiej. Skromnym założeniem zamiejskim nie interesował się i popadło ono w zaniechanie i ruinę. Po zdobyciu stolicy Pomorza przez Szwedów, Oderburg został rozebrany ze względów strategicznych, jako potencjalny punkt ufortyfikowany służący wojskom oblegającym miasto⁵³.

Kartuzję założono na wyniosłym, pięknie położonym wzgórzu nad Odrą, w pobliżu Starego Miasta, w rejonie później wytyczonych Poststraße i Schifferstraße (obecnie rejonu ulicy Dubois)⁵⁴. Całe założenie otaczało murowane ogrodzenie, którego istnienie potwierdziła wizytacja z 1440 r.⁵⁵. Przytoczony opis odpowiada pierwszemu

⁵² H. Heyden, op. cit., s. 59; Dziejom klasztoru poświęcił ostatnio ilustrowany artykuł Eckhard Wendi, *Die Kartause Gottesgnade oder die Oderburg*, „Pommern. Zeitschrift für Kultur und Geschichte”, 2001, nr 1, s. 18-21.

⁵³ Dokładne dzieje zamku także u Buboltza, op. cit., s. 27-36.

⁵⁴ Lokalizacja klasztoru w starych dokumentach określona była słowami przytoczonymi przez H. Heydena: auf ragendem Berg hoch über der Oder, wo die Oder „hart bey hinflusst für Allen Stettin an einem lustigen Ort”. Heyden ustalił też położenie w stosunku do późniejszej siatki ulic, tenże, op. cit., s. 59-60.

⁵⁵ H. Heyden, op. cit., s. 60.

znanemu przedstawieniu klasztoru, utrwalonemu około 1617 r. na „Panoramie z Domu Żeglarza”, na której założenie pokazano właśnie od strony rzeki. Według planu Rettiga z 1629 r. wokół zabudowań klasztornych rozciągał się ogród z wysokimi drzewami.

Kształt zabudowy kartuzji na Grabowie jest nieznany, gdyż jej przedstawienia pochodzą już z czasu po przebudowie na siedzibę książęcą. Zdaniem Helmutha Heydena, badacza szczecińskiej architektury sakralnej, centrum założenia stanowił krużganek, po którego północnej stronie stał kościół. Do chóru kościelnego przylegała zakrystia, kapitułarz, audytorium i wspólna sala mnichów. Poza tym klasztor miał obejmować refektorium dla braci, drugie dla świeckich oraz mieszkania kartuzów w formie osobnych cel poprzedzonych ogródkami. Zabudowa gospodarcza, zdaniem Heydena, otaczająca dziedziniec gospodarczy składała się z browaru, piekarni, stajni, stodoł.⁵⁶ Na wskazanej panoramie Szczecina oraz na drugim ujęciu klasztoru, uwzględnionym na widoku miasta z lotu ptaka Kotego/Rollosa z 1625 r., nie można rozpoznać już takiej zabudowy, nawet przy zestawieniu obu przedstawień z planem Rettiga. Na obu wymienionych widokach dawny klasztor pokazano ze zbliżonej strony świata, przypuszczalnie od południa i południowego wschodu, choć samo miasto na panoramie uchwycone jest od wschodu, a na widoku perspektywicznym od zachodu. Do takiego wniosku prowadzi obserwacja położenia wież kościelnych. W okresie istnienia klauzury kościół posiadał zapewne, zgodnie ze zwyczajem, tylko sygnaturkę, zatem wieże wzniesiono w trakcie przebudowy gmachu na świątynię książęcą, aby dodać okazałości siedzibie władcy. Wieżyczka widoczna na obrazie Oderburga po jego prawej, wschodniej stronie, to przypuszczalnie dawna sygnaturka, gdyż kartuzi wznosili tę wieżyczkę właśnie po stronie prezbiterium. Sam kościół przesłonięty jest przez budowlę zamkową, zgodnie na obu widokach zlokalizowaną na południe od niego. Zdaniem Buboltza zamek ten, to przebudowane skrzydła klasztorne⁵⁷. Widoki dokumentują dwie fazy przebudowy założenia, co odpowiada historii obiektu. Pierwsza faza, która nastąpiła w latach 50 XVI w., utrwalona została na sztychu Kotego/Rollosa. Główny budynek, stojący po stronie zachodniej zwieńczy attyka. Boczne skrzydło, po stronie wschodniej nakrywa dach siodłowy. Drugą fazę przebudowy, z lat 60 XVI w., która przypuszczalnie związana była z upiększeniem zamku, utrwalił autor „Panoramy z Domu Żeglarza”. Na tej wedyucie oba skrzydła zamku i wzniesiony pośrodku ryzalit posiadają ozdobne szczyty. Sygnaturka ma formę czworoboku zamiast sześcioboku. Niezgodność chronologiczna pokazanych faz

⁵⁶ Tamże, s. 60. Jak podaje Raepke, kartuzje mniejsze „Correrie” składały się z kościoła, przylegającego do niego małego krużganek od strony południowej lub północnej, przy którym był kapitułarz od wschodu, refektorium po stronie przeciwnej w stosunku do kościoła, z dobudowanymi pokojami gościnnymi oraz z dużego krużganek połączonego z ogrodem klasztornym. K. Raepke, *Kościół dawnej kartuzji kaszubskiej w Kartuzach*, Wejherowo 1982, s. 12-14.

⁵⁷ S. Buboltz, op. cit., s. 26.

budowy z czasem powstania obu kompozycji może wynikać z posługiwania się nieaktualnym wzorem rysunkowym.

Odrębnym elementem założenia była budowla bramna. Zarówno na planie Rettiga, jak i na obu widokach, składała się ona z bramy i budynków dodatkowych. Portal w każdym przypadku wieńczy fronton, natomiast ściany szczytowe bramy mają inny kształt: na panoramie są to szczyty schodkowe, na widoku z lotu ptaka zdobią je luki.

Twórcy późniejszych widoków Oderburga jedynie powielali jego przedstawienia na omówionych kompozycjach. (ilustr. 7) Nie mogli przedstawić bardziej wiarygodnie (z natury) budowli, która już nie istniała. Nie mieli też do dyspozycji wcześniejszych źródeł ikonograficznych. Steinbrück w 1780 r. posłużył się jako wzorem widokiem Kotego/Rollosa⁵⁸. Litografia J. Cohna z 1849 r. jest kopią fragmentu „Panoramy z Domu Żeglarza”⁵⁹. Zatem prace te nie przynosiły nowych informacji o wyglądzie szczecińskiej kartuzji i nie weryfikowały danych dotychczasowych.

Klasztor karmelitów został założony w Szczecinie jako ostatni. Dokładna data osiedlenia się mnichów tego zakonu w stolicy Pomorza jest nieznaną z powodu braku akt. Paul Friedeborn uważał, że nastąpiło to w roku 1441⁶⁰. Los szczecińskich karmelitów był skomplikowany. Kilkakrotnie musieli oni zmieniać siedzibę. Dopiero w 1450 r. osiedlili się przy ulicy nazwanej za ich przyczyną Mönchenstraße (obecnie ul. Grodzka)⁶¹. Ten długi brak stałej lokalizacji odzwierciedlił się w wyglądzie ich świątyni. Bracia zdołali wymurować jedynie prezbiterium kościoła św. Anny⁶². Wraz z nadejściem reformacji klasztor karmelitów, podobnie jak inne, został zsekularyzowany. Jego zabudowania przejęła szkoła miejska (Ratsschule), w 1793 r. przekształcona w liceum miejskie (Rats-Lyzeum) mieszczące się w budynkach poklasztornych do czasu ich zburzenia w 1839 r. Ta nowa rola budowli była adekwatna do działalności karmelitów, którzy zajmowali się nauczaniem⁶³.

Biali bracia podobnie jak kartuzi mieszkali w osobnych celach, w których poświęcali się pracy naukowej i kontemplacji. Z tego powodu potrzebna im była rozległa parcela do założenia klasztoru. Na terenie Starego Miasta w Szczecinie otrzymali plan na wzniesieniu nazwanym „berge Karmel” przy Baustraße, późniejszej Mönchenstraße, w kwartale między Roßmarkt (Rynkiem Końskim, obecnym pl. Orła

⁵⁸ Johann Joachim Steinbrück, bez tytułu, akwaforta, miedzioryt, 15,4 x 15 cm, z dzieła J. B. Steinbrücka, *Das ehemalige Karthäuser-Kloster Gottes Gnade und Nachherige Fürstlich Pommersche Lust Schloss bei Alten Stettin, Oderburg*, Stettin: Struck 1780, drugie wydanie: Stettin: J.S. Leich 1796; MNS, nr inw. MNS/Graf. 2636.

⁵⁹ J. Cohn (?) „Die ODERBURG im 16ten Jahrhundert. Das Original befindet sich im Besitz der Kaufmannschaft Stettins” Lith. Anstalt v. F. Müller&Co. litografia piórem na barwnym tle, 19,6 x 12,6 cm, z dzieła F. Thiedego, *Chronik der Stadt Stettin*, Stettin 1849.

⁶⁰ P. Friedeborn, *Historische Beschreibung der Stadt Alten Stettin in Pommern*, Stettin 1613, Bd. I, s. 91.

⁶¹ H. Lemcke, C. Fredrich, op. cit., s. 19.

⁶² Jak podaje H. Hering jeszcze w 1469 r. biały zakon nie miał możliwości wybudować własnego klasztoru ani kaplicy, tenże, op. cit., s. 55.

⁶³ H. Heyden, op. cit., s. 61.

Białego) i Wollweberstraße (obecną ul. Tkacką). Pod koniec XV w. stał na tym obszarze chór kościoła św. Anny oraz trzy niewielkie murowane domy i skromny budynek klasztorny⁶⁴. Wewnątrz parceli, za skrzydłem klasztornym, aż do Wollweberstraße znajdował się duży ogród otoczony murem⁶⁵, przypuszczalnie służący mnichom do spacerów.

Istnieje tylko kilka widoków i uproszczonych planów dawnego założenia karmelitów przy Mönchenstraße. Pochodzą one z czasu, gdy zabudowania klasztorne pełniły funkcje szkolne.

Pierwsze przedstawienie klasztoru uwzględnione zostało na najwcześniejszym widoku miasta, rycinie Brauna/Hogenberga z 1588 r. (ilustr. 8) Na tym perspektywicznym planie na narożu Wollweberstraße i Faulmarkt, zwanego potem Mönchenstraße, widoczny jest wznoszący się ponad pozostałą zabudowę prostokątny, dwukondygnacyjny budynek nakryty ceramicznym siodłowym dachem z sygnaturką. Ściana szczytowa tego budynku przedstawiona została w pierzei Wollweberstraße. W jej artykulacji wyróżniała się edykula na piętrze ujęta przez dwa duże okna zamknięte łukiem półpełnym. Na parterze były tylko trzy małe okna, zatem wejście musiało się znajdować od strony Mönchenstraße. Trzy wydłużone okna w szczycie rozmieszczono na planie trójkąta. Proporcje gmachu i sygnaturka świadczą, że był to chór niedokończonego kościoła. Według planu miasta z 1721 r. chór oddalony był od naroża ulic w głąb Mönchenstraße, a bliżej naroża stał podłużny budynek klasztorny. Autor kompozycji przedstawił chór w pierzei Wollweberstraße przypuszczalnie dlatego, że w ujęciu od zachodu był w ten sposób lepiej zauważalny i jako okazała budowla mógł współtworzyć reprezentacyjny charakter widoku dodając miastu prestiżu. Na skorygowanej wersji widoku miasta Brauna/Hogenberga z 1590 r. i jej kopiach budynek ten już się nie pojawił. W pierzei Wollwebersraße obok wysokiego gmachu stał szereg niższych domów. Trzeci z nich, budynek bramny, prawdopodobnie był tym który, jak podaje Hering, prowadził na dziedziniec klasztorny⁶⁶. Po reformacji dziedziniec był wykorzystywany przez prowizorów kościołów św. Jakuba i św. Mikołaja jako plac do przechowywania materiałów budowlanych⁶⁷. Ta jego funkcja jednak nie została uwzględniona na omawianym planie Brauna/Hogenberga z 1588 r. Pozostałą powierzchnię dawnej parceli karmelitów zajmują małe domy szczytowe i ogród klasztorny, którego wysokie drzewa wyróżniają się we wnętrzu kwartału.

⁶⁴ H. Lemecke, C. Fredrich, op. cit., s. 45n.

⁶⁵ H. Hering, op. cit., s. 83.

⁶⁶ H. Hering, op. cit., s. 56.

⁶⁷ Tamże.

Na widokach Szczecina z okresu od XVII do XIX wieku klasztor karmelitów rzadko się pojawiał. Na panoramach ukazywano charakterystyczny krótki dach prezbiterium zwieńczony przez niską sygnaturkę. Friedeborn na drzeworycie wykonanym w 1624 r. nad tą budowlą umieścił objaśniający napis „Die Schule” (szkoła). Na rycinie Meisnera/Kiesera z 1625 r. wyraźne jest poligonalne zamknięcie chóru. Sylwetowa panorama H. Baudouina z 1827 r. ukazująca Szczecin od południa dokumentuje kształt sygnaturki pozbawionej helmu⁶⁸. Prawdopodobnie wieżyczka straciła iglicę w trakcie XVII-wiecznych oblężeń miasta. Zastąpił ją belweder z tarasem widokowym utrwalony dokładnie na jedynym widoku architektonicznym dawnego założenia karmelitów sztychowanym przez Kirchhoffa, najprawdopodobniej w 1804 r. (ilustr. 9) z okazji jubileuszu 400-lecia szkoły⁶⁹. Autor ryciny utrwalił wygląd kompleksu szkolnego złożonego z dawnego gotyckiego chóru niedokończonego kościoła św. Anny, dwu murowanych budynków barokowych oraz poprzedzającego dawne prezbiterium dziedzińca. Położenie prezbiterium w pewnej odległości od pierzei ulicznej odpowiada zaznaczonemu na planie z 1721 r., na którym jest też uwzględniony budynek stojący na lewo od chóru. Dziedziniec, utworzony pomiędzy chórem dawnego kościoła i szczytowymi ścianami obu budynków, oddzielony był od ulicy murem z bramą ujętą w barokowy portal złożony z kolumn dźwigających fronton. Dwuprzęsłowy chór, zamknięty trójbocznie, miał częściowo zamurowane wnęki okienne z widocznym podziałem wnętrza na kondygnacje celem przystosowania budowli do potrzeb szkolnych. Dawną sygnaturkę z dobudowanym tarasem widokowym, wspartym na ukośnych belkach, nakrywał dach namiotowy. Budynek po lewej stronie, dwupiętrowy, nakryty dachem pulpitowym, przylegał do przeszła chóru. Prowadziły do niego dwa wejścia umieszczone w bocznych osiach, poprzedzone

⁶⁸ „Ansicht von Stettin von der Neptuns Mühle aus”, litografia, 48,5 x 32,5 cm., Odbitki w Książnicy Pomorskiej (datowana) i w Zbiorach Specjalnych Biblioteki Głównej Uniwersytetu Szczecińskiego. *Por. Plany i widoki Szczecina na przestrzeni...*, kat. nr 21 z il. oraz M. Stelmach, *Pomorze i Szczecin na dawnych mapach, planach i widokach. Collection Niewodniczowski Bitburg, Katalog wystawy*, Szczecin 1998, kat. nr. 105.

⁶⁹ „Ansicht des Lyceums zu Stettin”, miedzioryt, 19,7 x 17 cm, ilustracja prawdopodobnie w: F. Koch, *Geschichte des Lyceums zu Stettin. Erste Periode von 1404 bis 1578*, Stettin 1804. Ludwig Wilhelm Brüggemann podawał, że w publikacji znajdował się sztychowany widok liceum, tenże, *Beiträge zu der ausführlichen Beschreibung der Königl. Preußischen Herzogthums Vor- und Hinter-Pommern*, Bd. II, Stettin 1806, s. 56. Egzemplarz książki w zbiorze Bibliothek für Bildungsgeschichtliche Forschung des Deutschen Instituts für Internationale Pädagogische Forschung w Berlinie nie zawiera ryciny Kirchhoffa (według informacji Großkreutzta z 24.11.2001; publ. w: E. Gwiazdowska, *Friedrich Ludwig Kirchhoff – szczeciński rytownik z przełomu XVIII i XIX wieku*, w: *Szczecin na przestrzeni wieków. Historia, kultura, sztuka*, red. E. Włodarczyk, Szczecin 1995, ilustr. 111.

schodami. Nad głównym wejściem wzniesiono arkadowy portyk, którego szczyt zdobiły trzy figury – być może personifikacje trzech cnót kardynalnych. Forma elewacji tego gmachu wskazywała, że elewację przemurowano w drugiej połowie XVIII w. Po prawej stronie chóru stał przybudowany do jego wschodniej ściany wieloosiowy budynek o formie bryły i detalu elewacji wskazującym na pochodzenie tego gmachu z drugiej ćwierci XVIII wieku. Była to budowla na wysokim cokole, jednopiętrowa, nakryta dachem mansardowym, z bramą wjazdową w lewej osi. Jej dolną kondygnację pokrywało podłużne boniowanie. Prawdopodobnie oba skrzydła szkolne powstały już w okresie nowożytnym na miejscu dawnej, bardziej niepozornej zabudowy klasztornej. Szytych Kirchhoffa stanowi dokładny przekaz wyglądu kompleksu budynków szkoły miejskiej na przełomie XVIII i XIX w., ulokowanego na terenie dawnego klasztoru karmelitów.

Znaczenie przedstawień szczecińskich klasztorów ważne jest z kilku względów: estetycznego, ideowego i historycznego. Klasztory będąc motywami widoku miasta, współkształtowały kompozycję jako dominanty, decydowały o urozmaiceniu, swoistości i pięknie widoku. Należały do tych elementów treści, które służyły nadaniu portretom miasta prestiżu i czyniły je bardziej reprezentacyjnymi, aby widoki te mogły wyrażać dumę szczecinian z własnego bogactwa i pobożności. Świadczyły też o roli książąt w wielorakim rozwoju miasta. Wygląd klasztorów czy samych kościołów i ich konfiguracja przestrzenna miały wpływ na niepowtarzalność sylwetki Szczecina, a obecnie umożliwiają identyfikację jego widoku jako całości, a także rozpoznanie fragmentów miasta. Stanowią źródło ikonograficzne do badań szczecińskiej architektury, dostarczają wiedzy o zmianach w topografii Szczecina, mimo że nie są zbyt dokładne, a czasem wręcz błędne.

Widoki Szczecina zaczęły powstawać wiele lat po reformacji. Założenia klasztorne nie pełniły już swej funkcji, a niektóre zostały także przebudowane. Inne ulegały zmianom w okresie powstawania widoków. Przekształcenia te można obserwować analizując dokładnie chronologiczny ciąg przedstawień klasztorów. Dzięki widokom znany jest nie tyle wygląd tych założeń, ile kształt i przemiany kompleksów zabudowy, które pierwotnie pełniły rolę siedzib zakonów. Najpełniejszy obraz zmian widoczny jest w przypadku klasztoru franciszkanów, który częściej i dokładniej niż inne był utrwalany. Informacje te dokładniejsze są jednak dopiero w odniesieniu do XIX-wiecznej formy budowli. O wyglądzie założenia cysterek wiadomo bardzo niewiele i dane te są problematyczne jeśli chodzi o zabudowania klauzury. Znana jest natomiast podstawowa, zewnętrzna forma kościoła, gdyż zachowała się aż do XX w. W przypadku kurii klasztoru cystersów z Kołbacza i kościoła karmelitów, dawne widoki są jedynymi dokumentami obrazowymi dającymi pojęcie o wyglądzie ich architektury. Najmniej wiadomo o wyglądzie klasztoru kartuzów, który utrwalony został dopiero po przebudowie na zamek książęcy. Jego formy można się jedynie domyślać w oparciu o dane, jak budowano kartuzje. Natomiast obraz Oderburga ma źródłową wartość jako przyczynek do badań architektury książęcej.

Dawne widoki klasztorów dokumentują nie tylko historię topograficznego obrazu Szczecina. Są też świadectwem pejzażu kulturowego miasta w okresie średniowiecza i czasach nowożytnych, mówią o jego rozwoju duchowym, społecznym i gospodarczym. Wskazują na wpływ na miasto fundacji książęcych. Jako takie stanowią uzupełniające źródło historyczne dla badaczy różnych aspektów dziejów Szczecina.

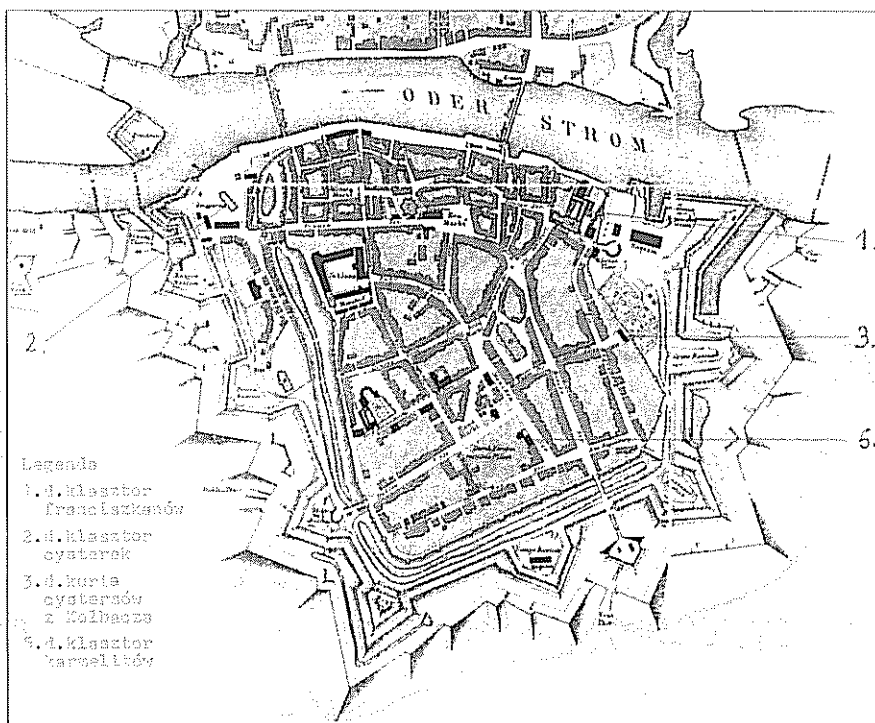
Zusammenfassung

Darstellung der Kloster in der Ikonografie Stettins seit dem 16. bis zum 19. Jahrhundert

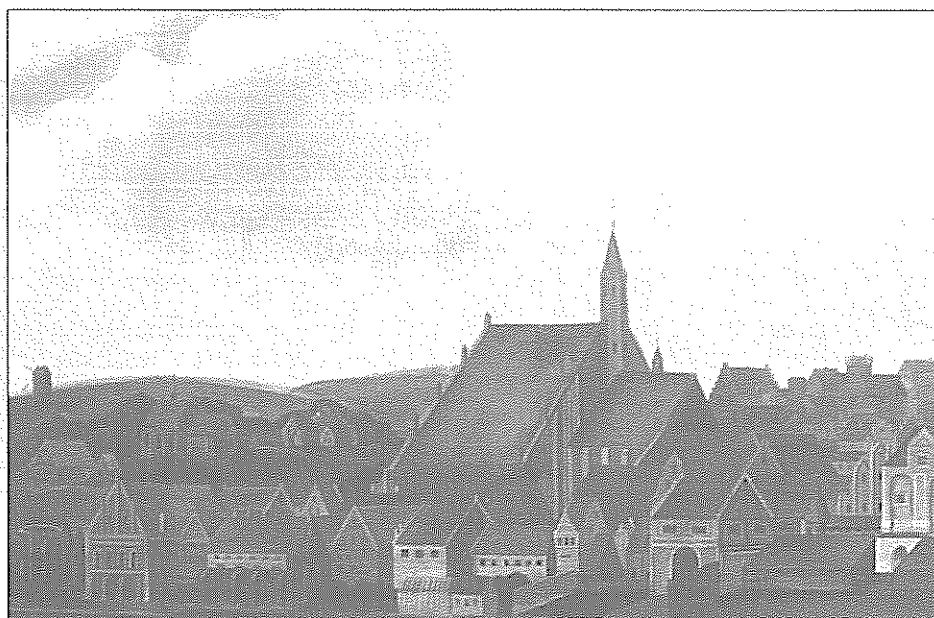
Die Bedeutung der Darstellungen der Stettiner Kloster ist aus einigen Gründen wichtig: aus dem ästhetischen, ideologischen und historischen Grund. Die Kloster als Motive der Stadtansicht gestalteten die Komposition als Dominanten mit, bestimmten die Mannigfaltigkeit, Eigenartigkeit und Schönheit des Anblicks. Sie gehörten zu diesen Inhaltselementen, die dazu dienten, den Stadtporträts Prestige zu verleihen und sie repräsentativer zu machen, damit diese Anblicke den Stolz der Stettiner auf den eigenen Reichtum und die Frömmigkeit ausdrücken konnten. Sie zeugten auch von der Bedeutung der Fürsten für die vielseitige Entwicklung der Stadt. Das Aussehen der Kloster oder der Kirchen und deren räumliche Konfiguration hatten einen Einfluss auf die Einmaligkeit der Gestalt Stettins, und heute ermöglichen sie die Identifikation seines Anblicks als Ganzes und das Erkennen der Fragmente der Stadt. Sie sind eine ikonografische Quelle für die Erforschung der Architektur Stettins, liefern das Wissen über die Veränderungen in der Topografie der Stadt, obwohl sie nicht sehr genau und manchmal sogar fehlerhaft sind.

Ansichten Stettins begannen viele Jahre nach der Reformation zu entstehen. Stiftungen der Kloster erfüllten nicht mehr ihre Funktion, manche wurden auch umgebaut. Die anderen erfuhren Veränderungen, als die Ansichten entstanden. Die Umgestaltungen können beobachtet werden, indem man genau die chronologische Reihe der Darstellungen der Kloster analysiert. Dank den Ansichten ist nicht so das Aussehen der Stiftungen bekannt als die Gestalt und Umgestaltungen der Gebäudekomplexe, die ursprünglich als Sitz der Orden dienten. Das vollständigste Bild der Veränderungen ist im Fall des Franziskanerklosters sichtbar, das häufiger und genauer als die anderen aufgezeichnet wurde. Diese Informationen sind jedoch genauer in Bezug auf das Gebäude aus dem 19. Jahrhundert. Wie die Zisterzienserordensstiftung aussah, weiß man sehr wenig und die Angaben sind fraglich, wenn es um die Gebäude der Klausur geht. Bekannt ist dagegen die äußere Form der Kirche, weil sie bis zum 20. Jahrhundert erhalten blieb. Im Fall der Kurie des Klosters der Zisterzienser aus Kolbacz und der Karmeliterkirche sind die früheren Ansichten die einzigen Dokumente, die es ermöglichen, sich ein Bild von deren Architektur zu machen. Am wenigsten weiß man von dem Aussehen des Kartäuerklosters, das erst nach dem Umbau zum Fürstenschloss aufgezeichnet wurde. Über seine Form kann nur anhand der den Bau der Kartausen betreffenden Angaben mutmaßen. Dagegen hat die Ansicht der Oderburg einen Quellenwert als Beitrag zur Forschung der fürstlichen Architektur.

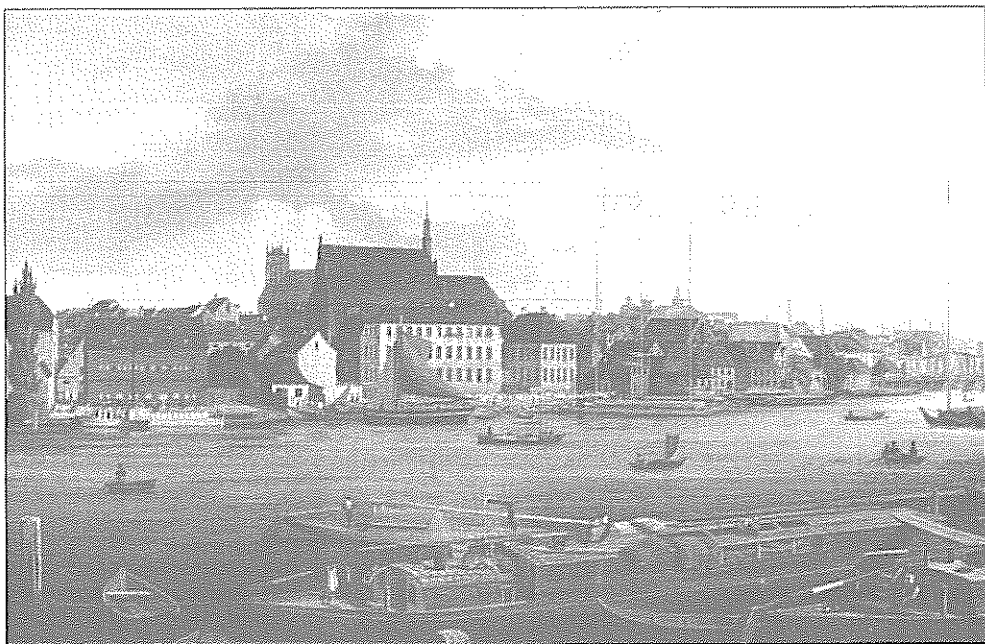
Die früheren Ansichten der Kloster dokumentieren nicht nur die Geschichte des topografischen Bildes Stettins. Sie sind auch ein Zeugnis der Kultur der Stadt im Mittelalter und in der Neuzeit, informieren über ihre geistige, gesellschaftliche und wirtschaftliche Entwicklung. Sie weisen auf den Einfluss der fürstlichen Stiftungen auf die Stadt hin. Als solche sind sie eine ergänzende historische Quelle für die Forscher verschiedener Aspekte der Geschichte Stettins.



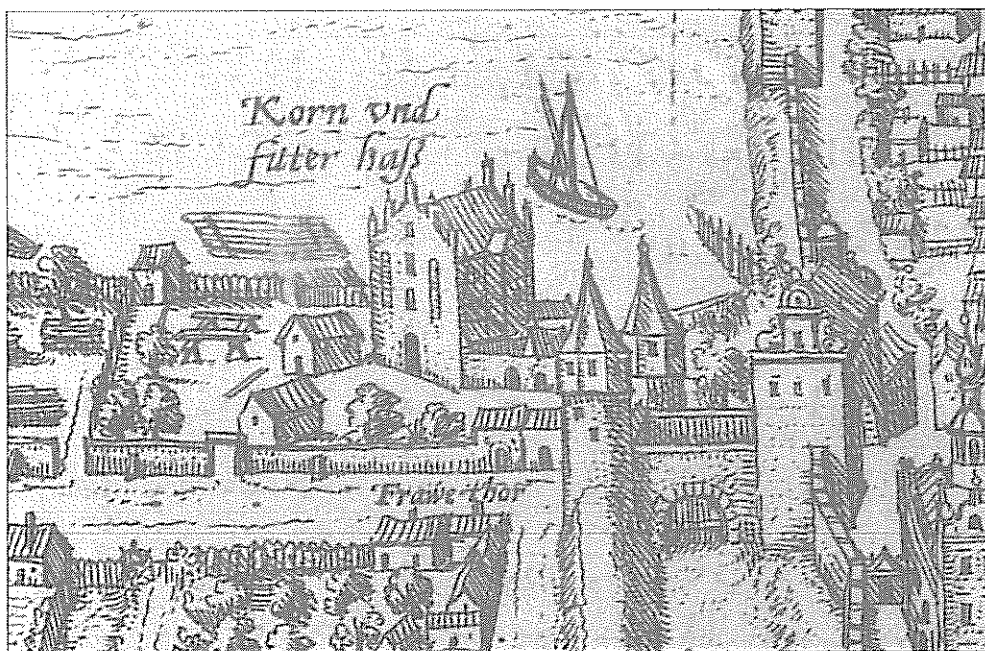
Ilustr. 1. Plan de la ville de Stettin Anno MDCCXXI, zasób Archiwum Państwowego w Szczecinie, Zbiór Kartograficzny.



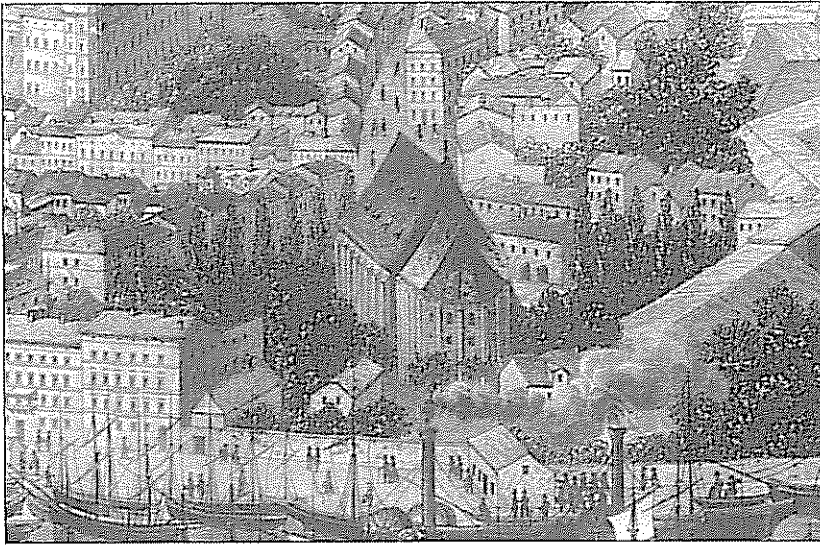
Ilustr. 2. Przytułek (dawny klasztor franciszkanów) na "Panoramie z Domu Żeglarza" od wschodu, ok. 1617, zbiory MNS, fot. Grzegorz Solecki



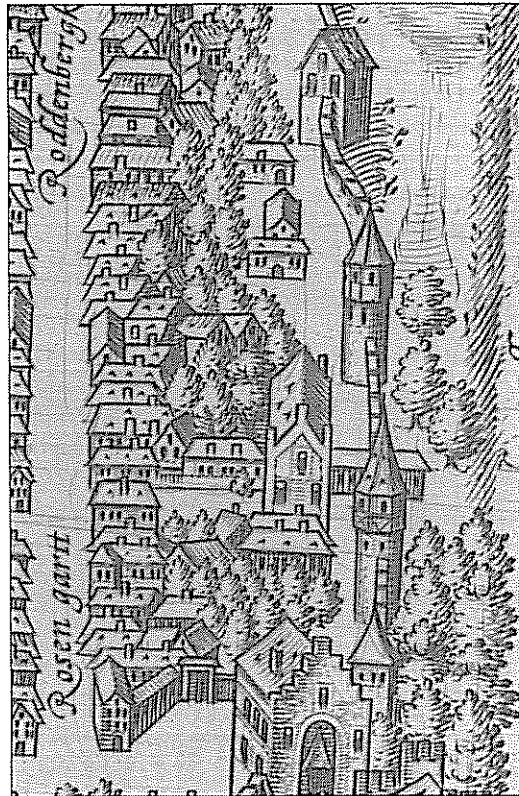
Ilustr. 3. Przystałek (dawny klasztor franciszkanów) na panoramie Szczecina od wschodu E. L. Lütkego, 1839, zbiory MNS, fot. Grzegorz Solecki



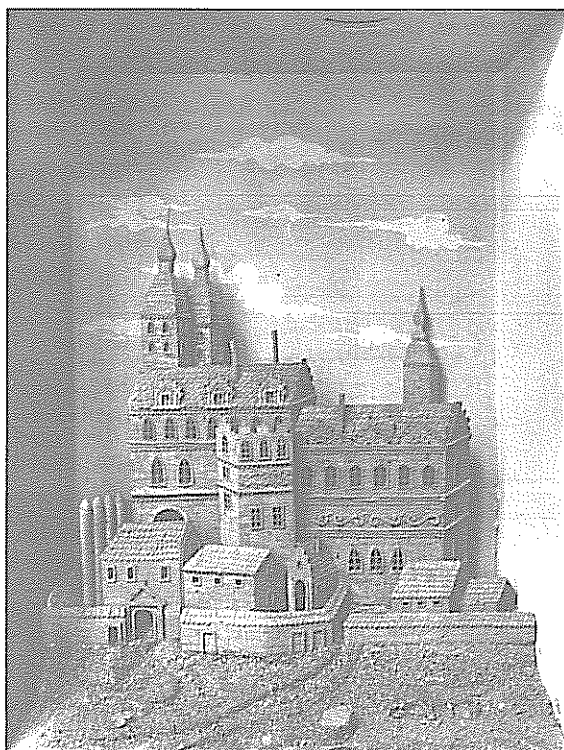
Ilustr. 4. Arsenal książęcy (dawny klasztor cysterek) na widoku Szczecina z lotu ptaka od zachodu G. Brauna/F.Hogenberga, 1590, zbiory MNS, fot. Grzegorz Solecki



Ilustr. 5. Stary arsenał (dawny klasztor cysterek) na widoku Szczecina z lotu ptaka od północnego wschodu A. Eltznera/W. Frencha, 1851 (?) zbiory MNS, fot. Grzegorz Solecki



Ilustr. 6. Kancelaria książęca (dawna kuria cystersów z Kolbacza) na widoku Szczecina z lotu ptaka od zachodu G. Brauna/F.Hogenberga, 1590, zbiory MNS, fot. Grzegorz Solecki



Ilustr. 7. Oderburg (dawny klasztor kartuzów), model korkowy Carla Benjamina Krusego, 1835, Archiwum Fotograficzne MNS



Ilustr. 8. Szkoła miejska (dawny klasztor karmelitów) na widoku Szczecina z lotu ptaka od zachodu G. Brauna/F.Hogenberga, 1588, zbiory MNS. fot. Grzegorz Solecki



Ilustr. 9. Liceum Miejskie (dawny klasztor karmelitów) na sztychu F.L. Kirchoffa, 1804,
zbiory MNS, fot. Grzegorz Solecki